



รายงานประจำปี ๒๕๖๕



ANNUAL
REPORT
2022

สถานีพัฒนาที่ดินบุรีรัมย์
Buriram Land Development Station



คำนำ

รายงานประจำปี ๒๕๖๕ สถานีพัฒนาที่ดินบุรีรัมย์ จัดทำขึ้นโดยมีวัตถุประสงค์เพื่อเผยแพร่ผลการดำเนินงานของสถานีพัฒนาที่ดินบุรีรัมย์ รวมทั้งผลการดำเนินงานกิจกรรมสำคัญตลอดปี 2565 ให้แก่ผู้สนใจได้รับทราบ ประกอบด้วยเนื้อหา 3 ส่วน ได้แก่ ส่วนที่ 1 ข้อมูลทั่วไปขององค์กร ส่วนที่ 2 ผลการดำเนินงาน ส่วนที่ 3 กิจกรรมอื่นๆ ซึ่งคณะผู้จัดทำหวังว่ารายงานฉบับนี้จะเป็นประโยชน์แก่หน่วยงานต่างๆ ทั้งภาครัฐและเอกชน รวมทั้งนักเรียน นิสิต นักศึกษาและประชาชนทั่วไปด้วย

ส่วนที่ ๑ ข้อมูลทั่วไปขององค์กร

- 1.1 วิสัยทัศน์ และพันธกิจการพัฒนาที่ดิน
- 1.2 อำนาจและหน้าที่
- 1.3 คำขวัญองค์กร : TEAM FOR SOILS
- 1.4 การก่อตั้งสถานีพัฒนาที่ดินบุรีรัมย์
- 1.5 บุคลากร
- 1.6 พื้นที่รับผิดชอบหน่วยงานวิชาการพัฒนาที่ดินและข้อมูลเกี่ยวกับพื้นที่จังหวัดบุรีรัมย์

ส่วนที่ ๒ ผลการดำเนินงาน

- 2.1 งบลงทุน
- 2.2 งบดำเนินงาน

ส่วนที่ ๓ กิจกรรมอื่นๆ

- 3.1 กิจกรรมภายในหน่วยงาน
- 3.2 กิจกรรมร่วมกับจังหวัด

ส่วนที่ ๑

ข้อมูลทั่วไปขององค์กร

๑.๑ วิสัยทัศน์ และพันธกิจการพัฒนาที่ดิน

วิสัยทัศน์

“พัฒนาที่ดินให้สมบูรณ์ เพิ่มพูนผลผลิต ในทิศทางการใช้ประโยชน์อย่างยั่งยืน บนพื้นฐานการมีส่วนร่วม”

พันธกิจ

๑. สนับสนุน โครงการอันเนื่องมาจากพระราชดำริ
๒. วิจัย พัฒนา ให้บริการ และถ่ายทอดเทคโนโลยีการพัฒนาที่ดินพร้อมทั้งกำหนดเขต การใช้ที่ดินที่เหมาะสม เพื่อการผลิตและให้บริการข้อมูลเชิงพื้นที่ด้านต่างๆ ที่ ถูกต้อง ทันสมัย
๓. พัฒนาโครงสร้างพื้นฐานด้านการพัฒนาที่ดินและน้ำ โดยการอนุรักษ์ดินและน้ำ การฟื้นฟูปรับปรุงดิน เพื่อเพิ่มผลผลิตทางการเกษตร และการใช้ประโยชน์ที่ดิน อย่างยั่งยืน ภายใต้กระบวนการที่ชุมชนมีส่วนร่วม
๔. พัฒนาหมอดินอาสา ยุวเกษตรกร เกษตรกร และกลุ่มเกษตรกร ให้มีความรู้ ความเข้าใจการพัฒนาที่ดิน เพื่อเป็นรากฐานการดำเนินชีวิตอย่างพอเพียง

๑.๒ อำนาจและหน้าที่

๑. ดำเนินการตามกฎหมายว่าด้วยการพัฒนาที่ดินและกฎหมายอื่นที่เกี่ยวข้อง
๒. ศึกษา สำรวจ วิเคราะห์ และจำแนกดินเพื่อกำหนดนโยบาย และวางแผนการใช้ที่ดิน การกำหนดบริเวณการใช้ที่ดิน การควบคุม การใช้ ที่ดิน บริเวณที่มีการใช้หรือทำให้เกิดการปนเปื้อนของสารเคมี หรือวัตถุ อันใด การกำหนด
๓. ศึกษา วิจัยและพัฒนาการปรับปรุงบำรุงดิน การอนุรักษ์ดินและน้ำ การพัฒนาโครงสร้างพื้นฐานเพื่อการเกษตรในไร่นา ตลอดจนการ ปรับปรุงและพัฒนาพื้นที่และการใช้ประโยชน์ที่ดินเพื่อสร้างมูลค่าเพิ่ม และลดต้นทุนการผลิตทางการเกษตร
๔. ให้บริการวิเคราะห์และตรวจสอบดิน น้ำ พืช ปุ๋ย พร้อมให้คำแนะนำ เพื่อการปรับปรุงบำรุงดิน การอนุรักษ์ดินและน้ำ และอื่น ๆ ที่เกี่ยวข้อง กับการพัฒนาที่ดิน
๕. ศึกษา วิเคราะห์ และผลิตแผนที่ภาพถ่าย จัดทำสำมะโนที่ดิน และพัฒนาระบบแผนที่ฐาน เพื่อเป็นข้อมูลในการวางแผน การใช้ การพัฒนาการผลิต การพัฒนาโครงสร้างพื้นฐานทางการเกษตรและอื่นๆ
๖. ถ่ายทอดผลการศึกษา ค้นคว้า วิจัย และให้บริการด้านการพัฒนาที่ดิน รวมทั้งสร้างเครือข่ายหมอดินอาสา และกลุ่มเกษตรกร ให้เข้มแข็ง เพื่อ รองรับการถ่ายทอดเทคโนโลยีและการมีส่วนร่วมในการพัฒนาที่ดิน

๑.๓ ค่านิยมองค์กร : TEAM FOR SOILS

TEAM For Soils (ทีมดี ดินดี)

T-Teamwork: สร้างทีม

E-Energetic: ทำงานเชิงรุกอย่างมีพลัง

A-Agile: คล่องแคล่ว

M-Malleable: ปรับตัวเร็ว มีความยืดหยุ่น

๑.๔ การก่อตั้งสถานีพัฒนาที่ดินบุรีรัมย์

สถานีพัฒนาที่ดินบุรีรัมย์ ได้ก่อตั้งขึ้นเมื่อ พ.ศ.๒๕๒๒ ที่ ๑๙๔ หมู่ ๗ บ้านหนองตัว ถนนสายบุรีรัมย์-พุทไธสง ตำบลคูเมือง จ.บุรีรัมย์ จุดพิกัด ละติจูดที่ ๑๕.๒๔๕๖๔๒° ลองจิจูดที่ ๑๐๓.๐๑๓๗๓๒° โดยตั้งอยู่ในที่ดินสาธารณะประโยชน์ป่าโนนแดง เนื้อที่ ๖๐๓ ไร่ มีอาณาเขตติดต่อกับพื้นที่ใกล้เคียงคือ

- ทิศเหนือ ติดกับอำเภอกูเมือง
- ทิศตะวันตก ติดถนนบุรีรัมย์-พุทไธสง
- ทิศใต้ ติดกับหมู่บ้านหนองตัว ม.๗
- ทิศตะวันออก ติดกับที่สาธารณะประโยชน์ป่าโนนแดง

โดยให้ปฏิบัติงาน ด้านการพัฒนาที่ดิน การสาธิต การฝึกอบรมผู้นำเกษตรกร หมอดินอาสา การบริการช่วยเหลือเกษตรกรทั่วไป เช่น การจัดทำระบบอนุรักษ์ดินและน้ำ การแก้ไขปัญหาดินขาดอินทรีย์วัตถุ การป้องกันและแก้ไขดินที่มีปัญหาทางการเกษตร เช่น ดินเค็ม ดินเปรี้ยว ฯลฯ การให้คำแนะนำการใช้ประโยชน์ที่ดินที่เหมาะสมกับสภาพดินให้กับเกษตรกร และการให้บริการความรู้และถ่ายทอดเทคโนโลยีทางการเกษตรในด้านต่างๆ

แผนผังสถานีพัฒนาที่ดินบุรีรัมย์



แผนผังสถานีพัฒนาที่ดินบุรีรัมย์

- 1.อาคารสำนักงาน
- 2.อาคารชั่วคราว(ครัว)
- 3.โรงเรือน ห้องน้ำ-ห้องส้วม(คอนกรีต)
- 4.โรงเรือน โรงจอตรด คอนกรีต
- 5.โรงเรือน โรงจอตรด
- 6.โรงเรือน โรงจอตรด
- 7.อาคารหมอดินอาสา (โรงเก็บพัสดุ)
- 8.อาคารชั่วคราว(ศูนย์เรียนรู้รัฐวิทย์)
- 9.โรงเก็บพัสดุ
- 10.บ้านพักห้องแถว จำนวน 4 ห้อง
- 11.บ้านพักข้าราชการ ระดับ 7-8
- 12.บ้านพักห้องแถว จำนวน 4 ห้อง
- 13.บ้านพักห้องแถว จำนวน 2 ห้อง
- 14.โรงเก็บพัสดุ
- 15.บ้านพักข้าราชการ ระดับ 5-6
- 16.บ้านพักข้าราชการ ระดับ 3-4
- 17.บ้านพักข้าราชการ ระดับ 5-6
- 18.บ้านพักห้องแถว จำนวน 5 ห้อง
- 19.ที่ทำการสำนักงานชั้นเดียว
- 20.อาคารเก็บพัสดุ
- 21.ห้องล้างน้ำ (คอนกรีต)
- 22.บ้านพักข้าราชการ ระดับ 1-2
- 23.ลานตากเมล็ดพันธุ์

อัตรากำลังเจ้าหน้าที่สถานีพัฒนาที่ดินบุรีรัมย์



นายเกียรติ ไชยโยธี
ผู้อำนวยการสถานีพัฒนาที่ดินบุรีรัมย์

๑.๕ บุคลากร

ฝ่ายบริหารงานทั่วไป

ฝ่ายวิชาการเพื่อการพัฒนาที่ดิน



นางคุณี เขื่อนทอง
เจ้าพนักงานธุรการปฏิบัติงาน



นายสมศักดิ์ หาญประพร
พนักงานขับรถยนต์ ๒2



นายสมพงษ์ แยมกรโท
นักวิชาการเกษตรชำนาญการพิเศษ



นายอรุณพล เมื่องโสม
นักวิชาการเกษตร



นางสุญญา สมศักดิ์
พนักงานธุรการ ๓ 4



นางสุธาพันธ์ สามีรัมย์
พนักงานบริการเอกสารทั่วไป



นายบุญเรือง เสมอมี
พนักงานขับรถยนต์ ๒ 2/หัวหน้า



นางสาววิธนา อิบอง
เจ้าหน้าที่บริหารงานทั่วไป



นายวิศิษฐ์ สวงรัมย์
นักวิชาการเกษตร



นางสาวกนกกรอง เมธา
นักวิชาการเกษตรชำนาญการ



นายอุเทน เพ็งทิศ
นักวิชาการเกษตร



นางสาวนันทิชา ศิกลงเนิน
เจ้าหน้าที่ระบบงานคอมพิวเตอร์



นางสาวอรุณพรณ จินกุล
เจ้าหน้าที่บริหารงานทั่วไป



นางสุวิทย์ เวชรัมย์
เจ้าพนักงานการเงินและบัญชี



นายเวชจันทร์ สีคำ
เจ้าหน้าที่บริหารงานโอบายและแผน



นายแมน วันนุกูร์
นักวิชาการเกษตร



นางสาวชนกนาถ นี้อคำ
นักวิชาการเกษตรชำนาญการ



นายรัฐสยาม ฮงศิริ
พนักงานขับรถยนต์ ๒2



นางสาววิมลรัตน์ โอทยานี
พนักงานจ้างเหมา



นางสาวกัญญาณัทพร พิมพ์ประสิทธิ์
พนักงานจ้างเหมา



นายจิรภัคค์ จิตรวิมลสกุล
พนักงานจ้างเหมา



นายไพฑูรย์ แก่นมา
พนักงานบริการความปลอดภัย



นางสาวกานต์วี ฤกษ์ชัย
นักวิชาการเกษตร



นายฉวีรักษ์ วานิชกิจ
นักวิชาการเกษตร



นางสาววิภาดา พึ่งประไพ
เจ้าพนักงานการเกษตรปฏิบัติงาน



นายพิทักษ์ วีระ
พนักงานขับรถยนต์ ๒ 2



นางจิตรา เฒ่าพันธ์
พนักงานทำความสะอาด

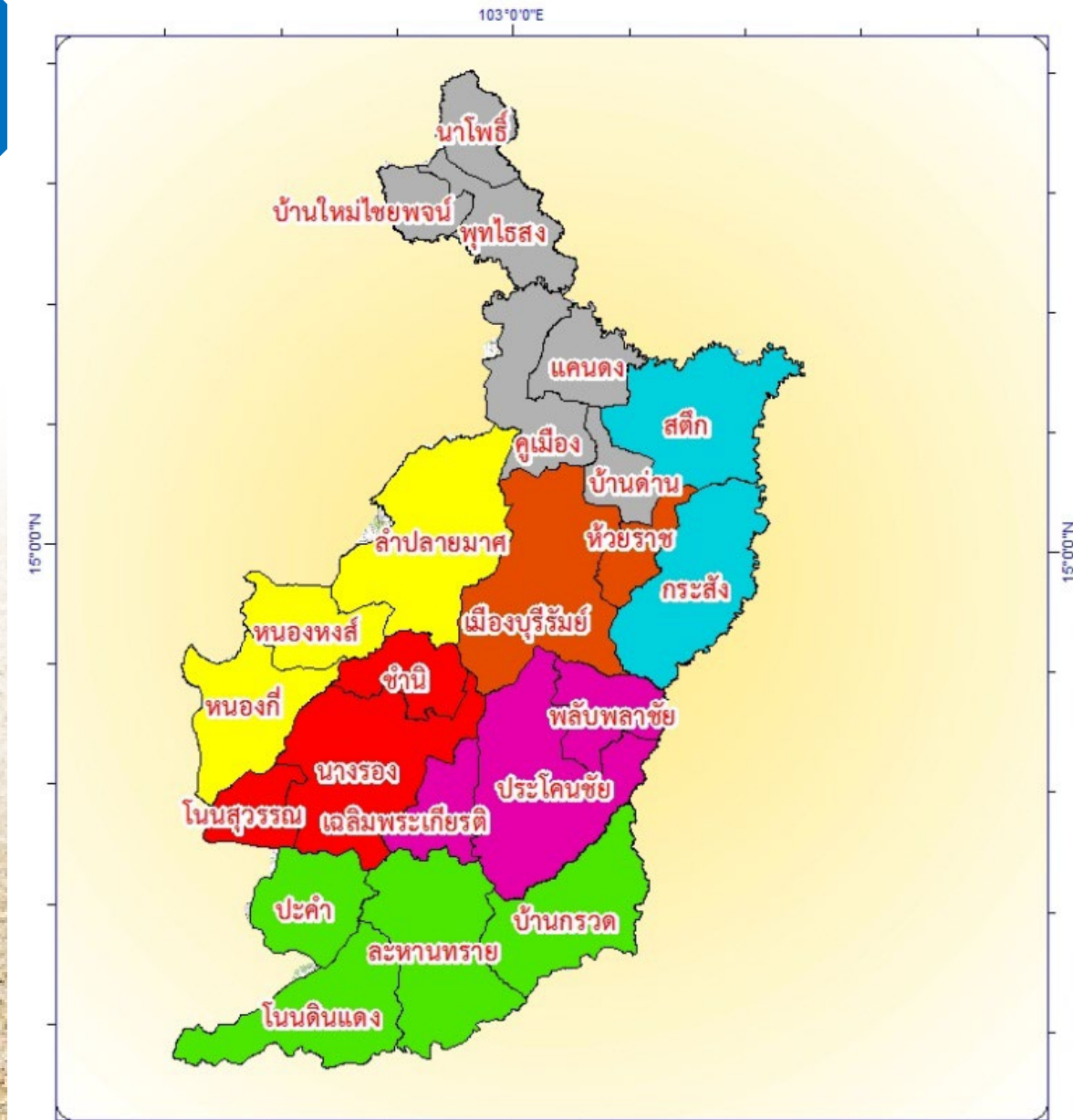
หน่วยวิชาการที่ 4

หน่วยวิชาการที่ 5

หน่วยวิชาการที่ 6

หน่วยวิชาการที่ 7

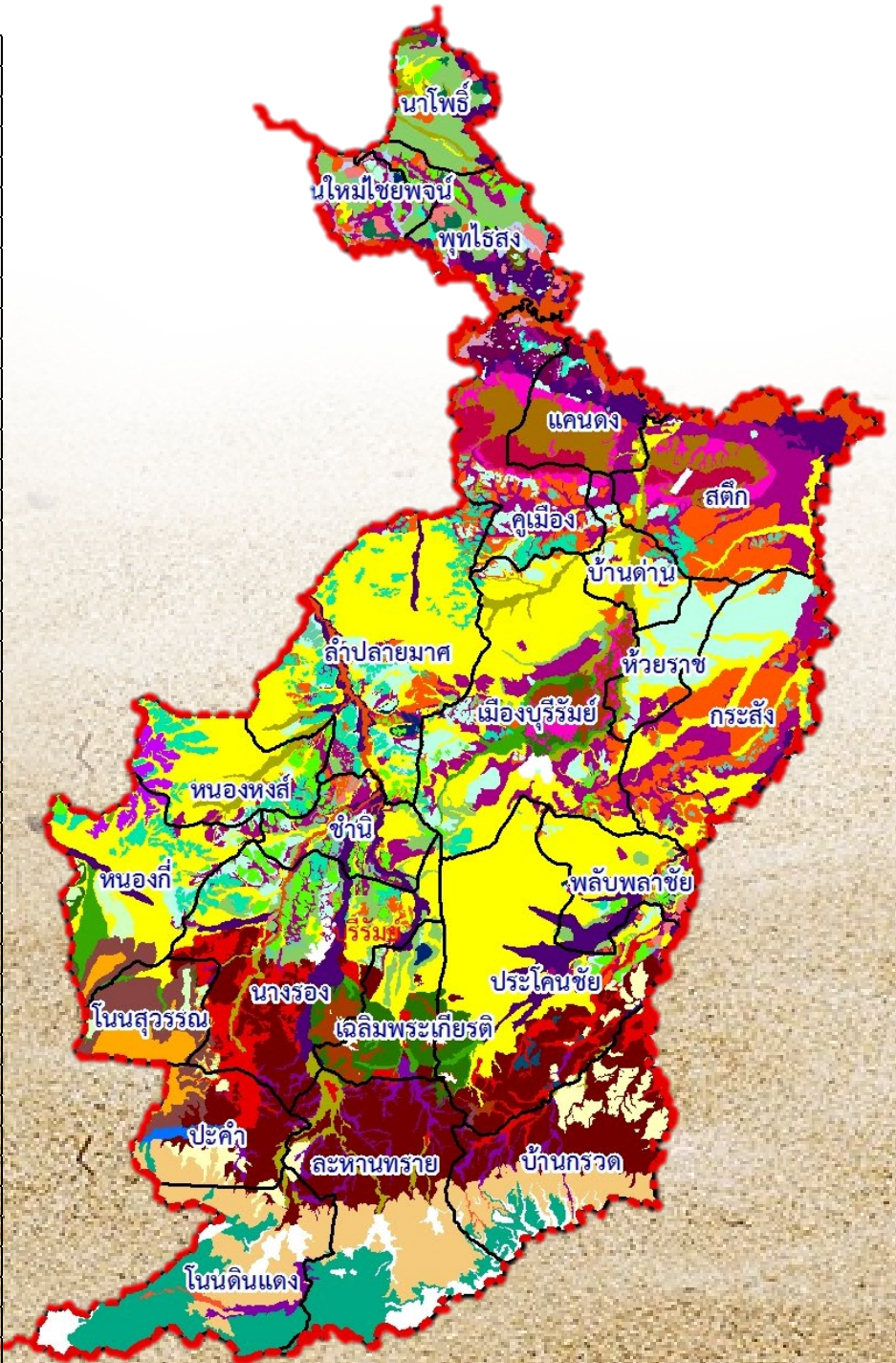
๑.๖ พื้นที่รับผิดชอบหน่วยวิชาการพัฒนาดินและข้อมูลเกี่ยวกับพื้นที่จังหวัดบุรีรัมย์



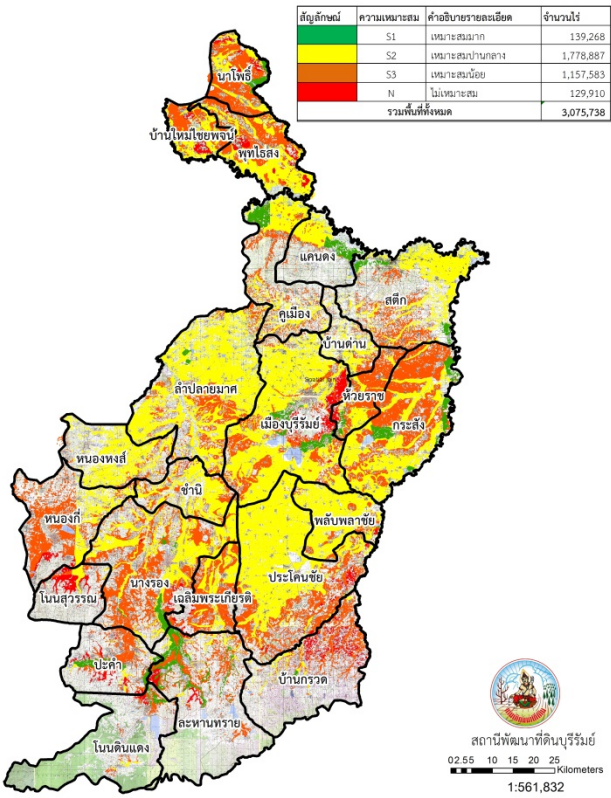
สัญลักษณ์	หน่วยพัฒนาดินที่	จำนวนอำเภอ	รายชื่ออำเภอ	เนื้อที่/ไร่
■	1	4	อ.โนนสุวรรณ,อ.นางรอง,อ.ชำนิ	750,893.750
■	2	3	อ.ลำปลายมาศ,อ.หนองหงส์,อ.หนองกี่	951,562.500
■	3	5	อ.ปะคำ,อ.โนนดินแดง,อ.ละหารทราย,อ.บ้านกรวด	1,289,330.625
■	4	3	อ.สตึก,อ.กระสัง	909,812.500
■	5	6	อ.บ้านด่าน,อ.แคนดง,อ.คูเมือง,อ.พุทไธสง,อ.นาโพธิ์,อ.บ้านใหม่ไชยพจน์	760,687.500
■	6	2	อ.เมืองบุรีรัมย์,อ.ห้วยราช	562,721.875
■	7	3	อ.ประโคนชัย,อ.เฉลิมพระเกียรติ,อ.พลับพลาชัย	966,550.625
รวม		26		6,191,559.38

ชุดดินในจังหวัดบุรีรัมย์

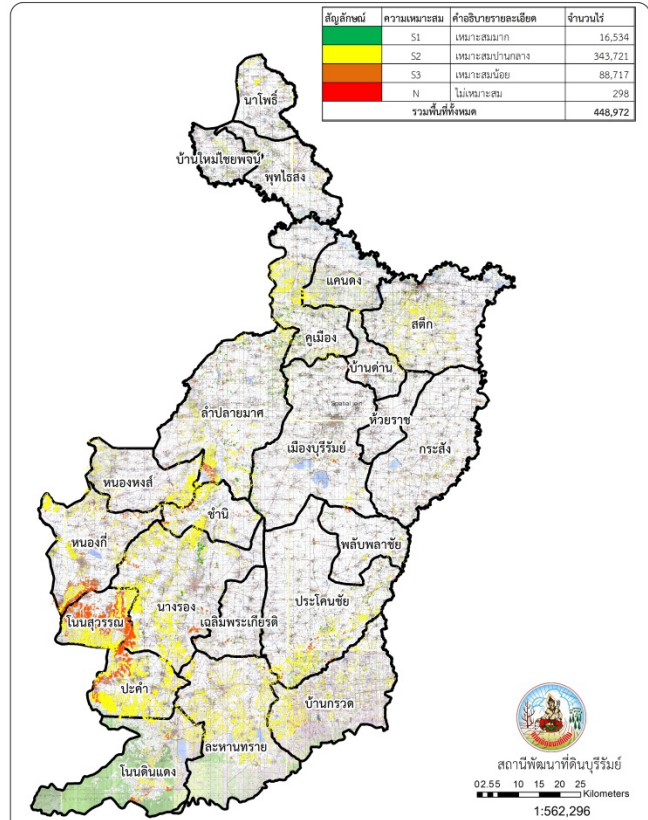
สัญลักษณ์	หน่วยแผนที่	เนื้อที่(ไร่)	ร้อยละ
	ชุดดินโนนแดง	340544.19	5.52
	ชุดดินโชคชัย	63200.59	1.02
	ชุดดินเขมราษฎร์	154177.37	2.50
	ชุดดินอุบล	50.91	0.00
	ชุดดินห้วยแถลง	120607.03	1.95
	ชุดดินดินหนองบุญมาก	11259.41	0.18
	ชุดดินหนองบัวแดง	5610.74	0.09
	ชุดดินหนองกรุง	10534.23	0.17
	ชุดดินสูงเนิน	29915.15	0.48
	ชุดดินสุรินทร์	29810.05	0.48
	ชุดดินสปราบ	77214.16	1.25
	ชุดดินสตึก	116712.26	1.89
	ชุดดินศรีขรภูมิ	135392.53	2.19
	ชุดดินวาริน	1785.90	0.03
	ชุดดินวิเศษนา	64373.64	1.04
	ชุดดินวังน้ำเขียว	260178.19	4.22
	ชุดดินละหานทราย	72984.13	1.18
	ชุดดินร้อยเอ็ด	488888.86	7.92
	ชุดดินมหาสารคาม	37162.70	0.60
	ชุดดินภูพาน	325985.45	5.28
	ชุดดินพิมาย	8.79	0.00
	ชุดดินพล	262294.84	4.25
	ชุดดินพระทองคำ	48957.14	0.79
	ชุดดินปักธงชัย	558308.91	9.05
	ชุดดินประทาย	4773.03	0.08
	ชุดดินบ้านไผ่	4440.08	0.07
	ชุดดินบุรีรัมย์	103593.00	1.68
	ชุดดินน้ำพอง	14565.08	0.24
	ชุดดินนาคูน	10612.26	0.17
	ชุดดินธวัชบุรี	278623.51	4.52
	ชุดดินห้วยชุม	34609.97	0.56
	ชุดดินพรวนชัย	115665.19	1.87
	ชุดดินตะกอนน้ำพาเชิงซ้อน	5741.54	0.09
	ชุดดินชุมพล	66469.30	1.08
	ชุดดินชุมพลบุรี	176454.35	2.86
	ชุดดินขาม	1394015.18	22.59
	ชุดดินจักราช	67132.74	1.09
	ชุดดินจอมพระ	191263.09	3.10
	ชุดดินคำบง	88376.47	1.43
	ชุดดินคูบุรี	27758.99	0.45
	ชุดดินคง	333251.83	5.40
	ชุดดินกุลา	16852.47	0.27
	ชุดดินกันทรวิชัย	16413.01	0.27
	ผาชัน	3026.28	0.05
	รวม	6169594.25	100.00



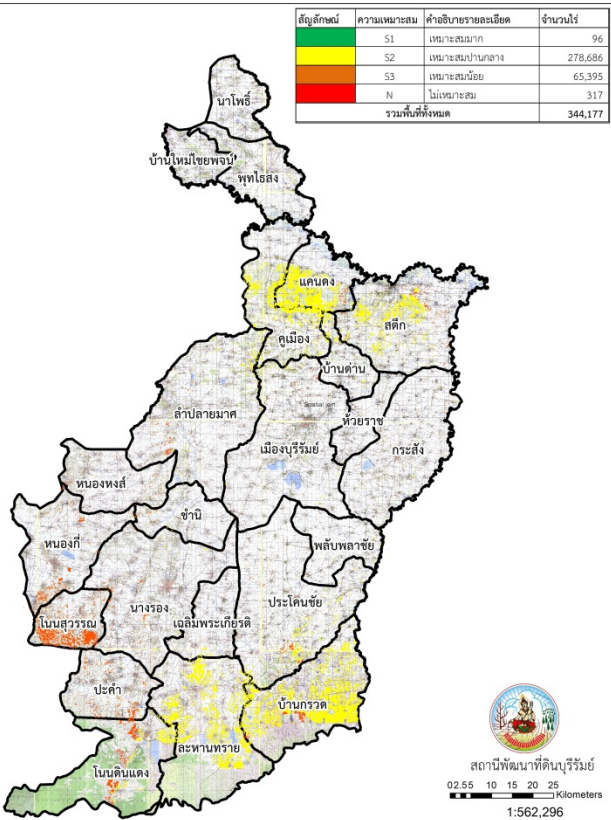
แผนที่แสดงความเหมาะสมของดินสำหรับการปลูกข้าว จังหวัดบุรีรัมย์



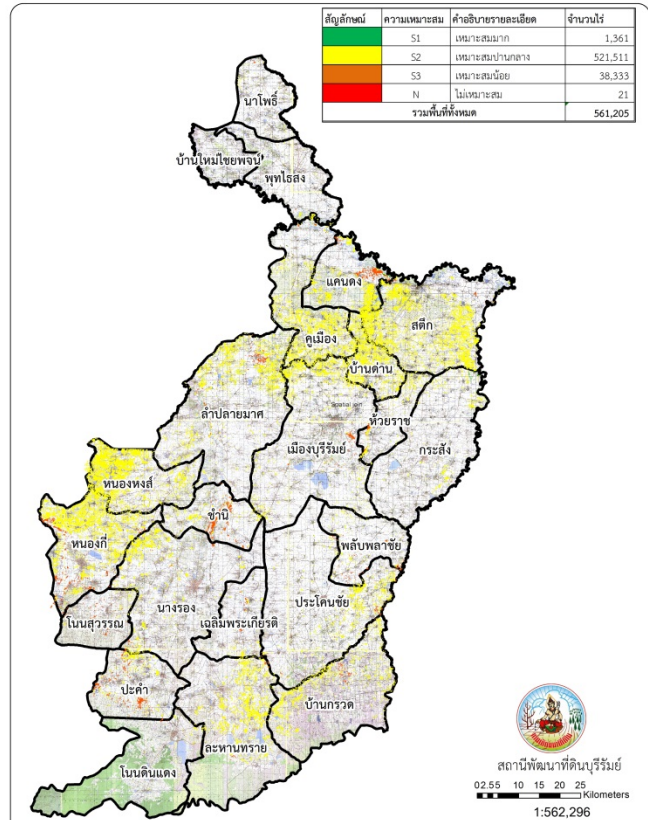
แผนที่แสดงความเหมาะสมของดินสำหรับการปลูกมันสำปะหลัง จังหวัดบุรีรัมย์



แผนที่แสดงความเหมาะสมของดินสำหรับการปลูกยางพารา จังหวัดบุรีรัมย์



แผนที่แสดงความเหมาะสมของดินสำหรับการปลูกอ้อย จังหวัดบุรีรัมย์



ส่วนที่ ๒

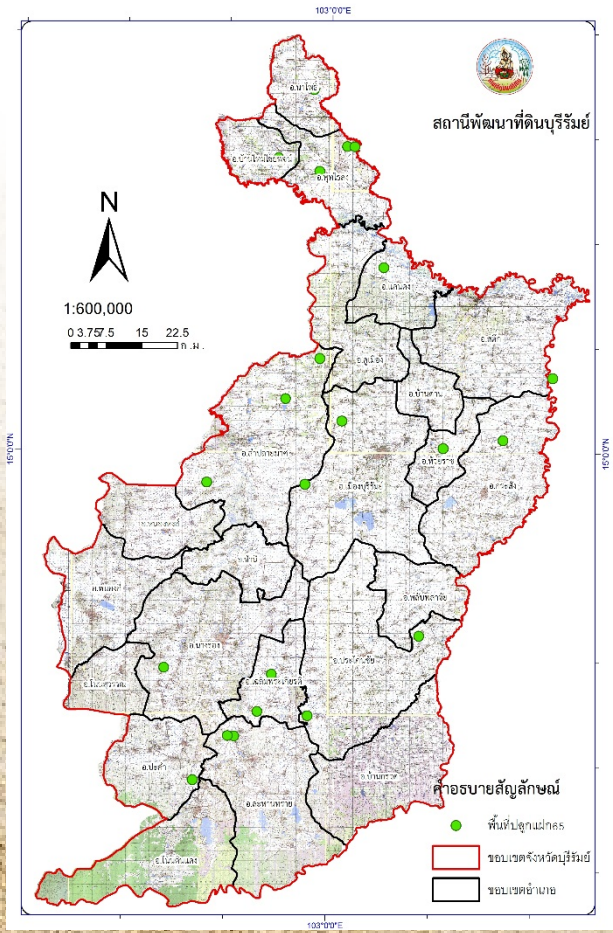
ผลการดำเนินงาน

๒.๑ งบลงทุน

ที่	ผลผลิต/ กิจกรรม	งบประมาณ	
	ผลผลิต ทรัพยากรที่ดินและน้ำได้รับการพัฒนา		
๑	กิจกรรมหลักที่ ๙ ฟื้นฟูและป้องกันการชะล้างพังทลายของดิน		
	-ผลิตหญ้าแฝกเพื่อปลูก จำนวน ๓,๒๔๒,๐๐๐ กิ่ง	๓,๘๙๐,๔๐๐.๐๐	
	-ผลิตหญ้าแฝกเพื่อส่งเสริม จำนวน ๒,๐๗๐,๐๐๐ กิ่ง	๑,๕๑๑,๑๐๐.๐๐	
	-จัดทำระบบอนุรักษ์ดินและน้ำพื้นที่ลุ่ม-ดอน จำนวน ๑,๐๐๐ ไร่	๑,๐๘๗,๕๐๐.๐๐	
	-จัดทำระบบอนุรักษ์ดินและน้ำพื้นที่เสี่ยงภัยฯ บ.โคกเมือง ต.หนองสองห้อง อ.เมืองบุรีรัมย์ ๖๐ ไร่	๑๙๒,๐๐๐.๐๐	
๒	กิจกรรมหลักที่ ๑๐ เพิ่มประสิทธิภาพการใช้ประโยชน์ที่ดินในพื้นที่ดินปัญหา		
	-ค่าก่อสร้างระบบพัฒนาที่ดินเขตพื้นที่ทุ่งสัมฤทธิ์ จำนวน ๔๑๗ ไร่	๑,๒๕๑,๐๐๐.๐๐	
๓	กิจกรรมหลักที่ ๘ ปรับปรุงคุณภาพดิน		
	-จัดทำระบบอนุรักษ์ดินและน้ำและปลูกไม้ยืนต้นเศรษฐกิจบนคันนา ๔๐๐ ไร่	๓๕๘,๘๘๐.๐๐	
	-การควบคุมระดับน้ำใต้ดินเค็ม ทั้งบนผิวดินและใต้ผิวดิน ๓๐๐ ไร่	๓๕๐,๕๐๐.๐๐	
	โครงการ พัฒนาพื้นที่เฉพาะ		
๔	กิจกรรม พัฒนาพื้นที่เฉพาะ		
	ครุภัณฑ์สำนักงาน		
	-เครื่องปรับอากาศ	๒๑๔,๒๐๐.๐๐	
	โครงการ บริหารจัดการการผลิตฯแผนที่เกษตรเพื่อการบริหารจัดการเชิงรุกAgri-Map		
๕	กิจกรรมหลักที่ ๑๘ พัฒนาที่ดินเพื่อสนับสนุนการปรับเปลี่ยนการผลิตในพื้นที่ไม่เหมาะสม Agri-Map		
	-จัดทำระบบอนุรักษ์ดินและน้ำปรับเปลี่ยนกิจกรรมการผลิตในพื้นที่ไม่เหมาะสม Agri-Map จำนวน ๑	๘,๗๓๙,๙๕๒.๐๐	
	- จัดทำระบบอนุรักษ์ดินและน้ำ ภายในสพด.บุรีรัมย์	๔๘๐,๐๐๐.๐๐	
๖	กิจกรรมหลักที่ ๑๔ การก่อสร้างแหล่งน้ำในไร่นานอกเขตชลประทาน		
	-ค่าก่อสร้างแหล่งน้ำในไร่นา ขนาด ๑,๒๖๐ ลบ.ม.	๑๕๐๐ บ่อ	๒๗,๗๕๐,๐๐๐.๐๐
	-ค่าก่อสร้างแหล่งน้ำในไร่นา ขนาด ๑,๒๖๐ ลบ.ม. (เพิ่มเติมรอบ ๑)	๒๔๒ บ่อ	๔,๔๗๗,๐๐๐.๐๐
	-ค่าก่อสร้างแหล่งน้ำในไร่นา ขนาด ๑,๒๖๐ ลบ.ม. (เพิ่มเติมรอบ ๒)	๑๐๐ บ่อ	๑,๘๕๐,๐๐๐.๐๐
	รวมทั้งสิ้น	๕๑,๖๗๒,๕๓๒.๐๐	

ผลิตหญ้าแฝกเพื่อปลูก จำนวน ๓,๒๕๒,๐๐๐ กล้า

แผนที่แสดงตำแหน่งพื้นที่ปลูกแฝก
ปีงบประมาณ 2565 สถานีพัฒนาที่ดินบุรีรัมย์

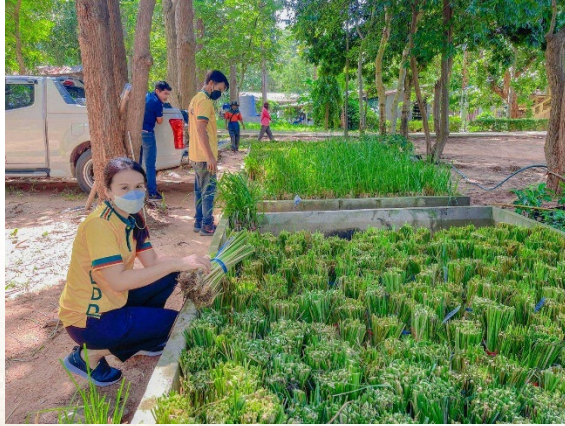


จุดที่	บ้าน	หมู่	ตำบล	อำเภอ	จังหวัด	จำนวน
						กล้า
๑	บ้านดอนสมบูรณ์	๑	ต.ตองอีจาน	อ.โนนสุวรรณ	จ.บุรีรัมย์	๒๕๐,๐๐๐
๒	บ้านโคกพลวง	๙	ต.หนองโปลา	อ.นางรอง	จ.บุรีรัมย์	๒๐๗,๑๔๒
๓	บ้านลำโรงน้อย	๑๒	ต.ผไทราธิ	อ.ลำปลายมาศ	จ.บุรีรัมย์	๕๐,๐๐๐
๔	บ้านหนองนกเขียน	๑๒	ต.เมืองแฝก	อ.ลำปลายมาศ	จ.บุรีรัมย์	๒๐๓,๕๗๑
๕	บ้านบุดาแหบ	๘	ต.ตลาดโพธิ์	อ.ลำปลายมาศ	จ.บุรีรัมย์	๒๐๓,๕๗๑
๖	บ้านโคกว่าน	๒	ต.โคกว่าน	อ.ละหานทราย	จ.บุรีรัมย์	๒๐๐,๐๐๐
๗	บ้านโคกว่าน	๑	ต.โคกว่าน	อ.ละหานทราย	จ.บุรีรัมย์	๑๕๐,๐๐๐
๘	บ้านหูกานบ	๖	ต.หูกานบ	อ.ปะคำ	จ.บุรีรัมย์	๑๐๗,๑๔๒
๙	บ้านหนองกั๊ก	๔	ต.หนองใหญ่	อ.สตึก	จ.บุรีรัมย์	๗๐,๐๐๐
๑๐	บ้านศรีภูมิ	๗	ต.ศรีภูมิ	อ.กระสัง	จ.บุรีรัมย์	๒๐๐,๐๐๐
๑๑	บ้านโพนทัย	๕	ต.เมืองไผ่	อ.กระสัง	จ.บุรีรัมย์	๒๒๙,๑๔๘
๑๒	บ้านหนองนกคู่	๑๐	ต.หนองแวง	อ.บ้านใหม่ไชยพจน์	จ.บุรีรัมย์	๑๔๔,๑๔๒
๑๓	บ้านเมืองใหม่พัฒนา	๑๑	ต.สระบัว	อ.แคนดง	จ.บุรีรัมย์	๗๐,๐๐๐
๑๔	บ้านแดงน้อย	๗	ต.พุทไธสง	อ.พุทไธสง	จ.บุรีรัมย์	๘๐,๐๐๐
๑๕	บ้านแดงใหญ่	๘	ต.พุทไธสง	อ.พุทไธสง	จ.บุรีรัมย์	๑๘,๐๐๐
๑๖	บ้านหัวช้าง	๔	ต.บ้านคู	อ.นาโพธิ์	จ.บุรีรัมย์	๒๕,๐๐๐
๑๗	บ้านหนองจิก	๑๕	ต.หายโศก	อ.พุทไธสง	จ.บุรีรัมย์	๑๒๐,๐๐๐
๑๘	บ้านหนองกุ่มปึก	๑	ต.ลุมพิก	อ.เมืองบุรีรัมย์	จ.บุรีรัมย์	๑๘๗,๔๒๐
๑๙	บ้านโคกวัด	๒๐	ต.หนองตาต	อ.เมืองบุรีรัมย์	จ.บุรีรัมย์	๑๘๔,๗๒๒
๒๐	บ้านกระสังพัฒนา	๓	ต.โคกเหล็ก	อ.เมืองบุรีรัมย์	จ.บุรีรัมย์	๘๕,๐๐๐
๒๑	บ้านหนองยาง	๑๐	ต.โพสาลี	อ.ประโคนชัย	จ.บุรีรัมย์	๑๘๐,๐๐๐
๒๒	บ้านโคกเมือง	๑๘	ต.จรเข้มาก	อ.ประโคนชัย	จ.บุรีรัมย์	๑๘๐,๐๐๐
๒๓	บ้านตลาดแย้	๓	ต.ถาวร	อ.เฉลิมพระเกียรติ	จ.บุรีรัมย์	๙๗,๑๔๒



ผลิตหญ้าแฝกเพื่อส่งเสริม จำนวน ๒,๐๗๐,๐๐๐ กิ่ง

แจกจ่ายให้กับเกษตรกรทั่วไป เอกชนและหน่วยงานราชการ



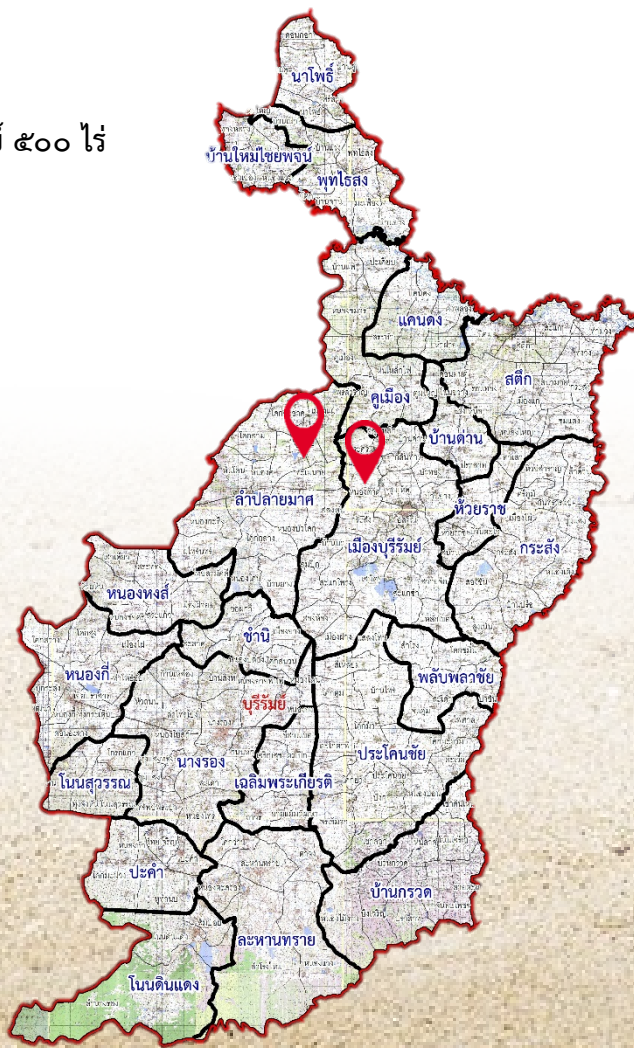
จัดทำระบบอนุรักษ์ดินและน้ำพื้นที่ลุ่ม-ดอน จำนวน ๑,๐๐๐ ไร่

พื้นที่ หมู่ ๓,๗และ๘ ต.ตลาดโพธิ์ อ.ลำปลายมาศ จ.บุรีรัมย์ ๕๐๐ ไร่

ลำดับ	ชนิดงาน (กิจกรรม)	ปริมาณงาน
1	ปรับปรุงแปลงนาลักษณะที่ 1	15 กม.
2	ปรับปรุงแปลงนาลักษณะที่ 2	6.59 กม.
3	ปรับปรุงแปลงนาลักษณะที่ 3	1 กม.
4	ทางลำเลียงในไร่นา	1 กม.
5	บ่อดักตะกอน	15 บ่อ

พื้นที่ บ้านมาบสมอ หมู่ ๕ บ้านโคกวัด หมู่ ๒๐ ตำบล
หนองตาด อำเภอเมืองบุรีรัมย์ จังหวัดบุรีรัมย์ ๕๐๐ ไร่

ลำดับที่	ชนิดของงาน (กิจกรรม)	ปริมาณงาน
๑	กิจกรรมปรับปรุงแปลงนาลักษณะที่ ๑	๑๔.๔๒ กม.
๒	กิจกรรมปรับปรุงแปลงนาลักษณะที่ ๒	๔.๖๕ กม.
๓	กิจกรรมทางลำเลียงในไร่นา	๐.๕ กม.
๔	กิจกรรมบ่อดักตะกอน	๖ บ่อ
๕	กิจกรรมปฎิบัติโครงการ (ป้ายเหล็ก)	๑ ป้าย



จัดทำระบบอนุรักษ์ดินและน้ำพื้นที่เสี่ยงภัยทางการเกษตร บ.โคกใหญ่ ม.๓
ต.หนองสองห้อง อ.เมืองบุรีรัมย์ ๖๐ ไร่

มีกิจกรรมดังนี้

ปรับปรุงแปลงนาลักษณะที่ ๒	๑,๕๗๐ เมตร
ป่อดักตะกอนดิน	๑ ป่อ
ทางลำเรียงในไร่นา	๓๐๐ เมตร



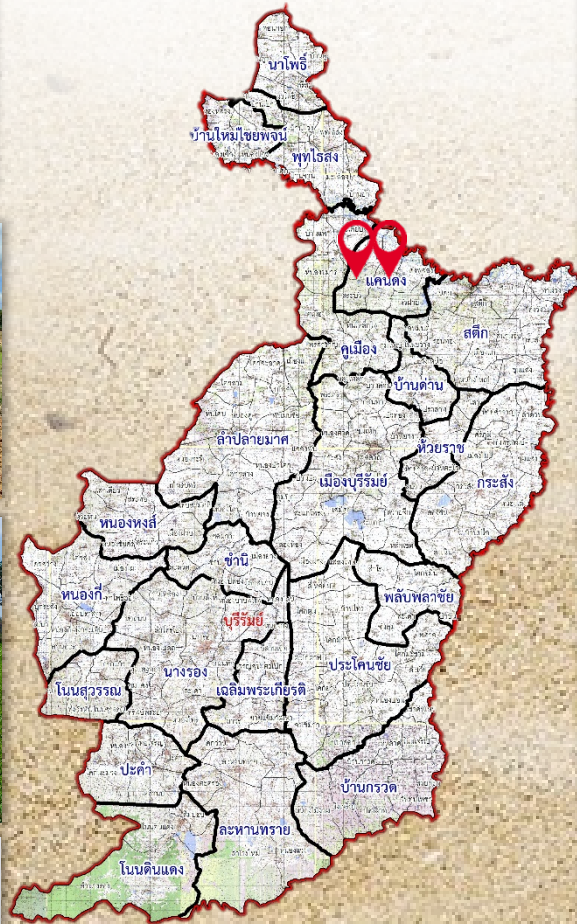
กิจกรรมหลักที่ ๑๐

เพิ่มประสิทธิภาพการใช้ประโยชน์ที่ดินในพื้นที่ดินปัญหา

พื้นที่บ้านหนองสรวง ม.๔ บ้านโนนพะยอม ม.๕ ตำบลสระบัว อำเภอแคนดง พื้นที่ ๔๑๗ ไร่ โดยมีกิจกรรมที่ดำเนินการได้แก่

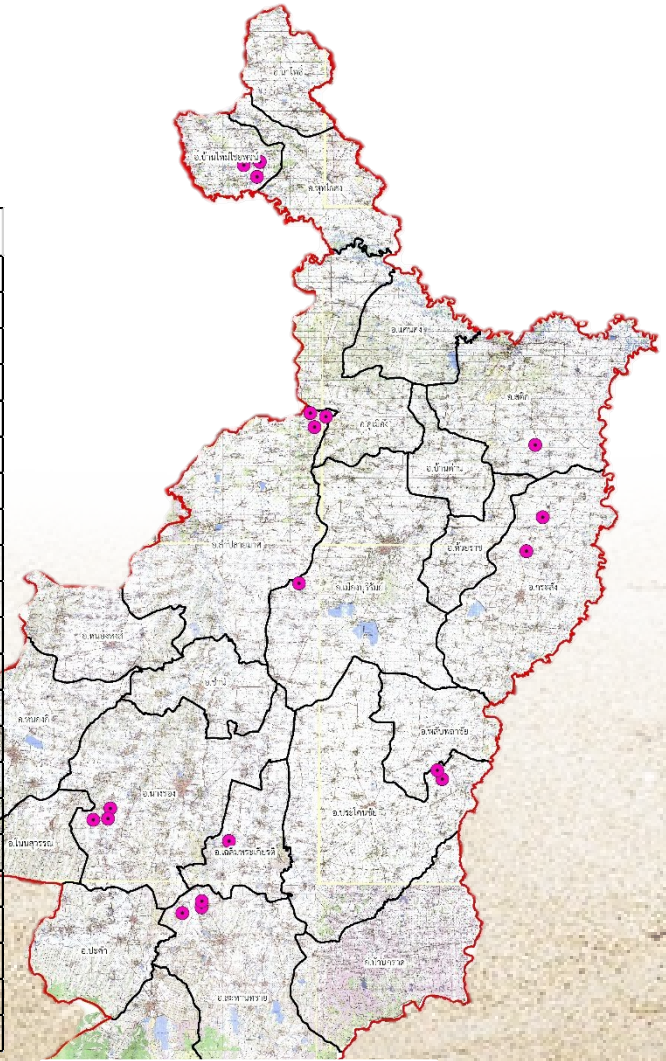
ปรับปรุงแปลงนาลักษณะที่ ๑	๒๕.๑๔ กม.
ปรับปรุงแปลงนาลักษณะที่ ๒	๖.๕ กม.
บ่อดักตะกอนดิน	๑๒ บ่อ
ทางลำเลียงในไร่นา	๓.๐ กม.
วางท่อระบายน้ำ	๖ จุด

กิจกรรมส่งเสริมการปรับปรุงบำรุงดินด้วยปุ๋ยพืชสดเมล็ดพันธุ์ปอเทือง จำนวน ๑๔ ตัน



โครงการจัดระบบอนุรักษ์ดินเพื่อสนับสนุนการปรับเปลี่ยนการผลิตในพื้นที่ไม่เหมาะสมตามAgri-Map ปีงบประมาณ 2565

สัญญาลักษณ์	ลำดับ	พื้นที่					จำนวน
		หมู่	บ้าน	ตำบล	อำเภอ	จังหวัด	
	1	ม.4	หนองทองลิ้ม	หนองโบสถ์	นางรอง	บุรีรัมย์	220
	2	ม.12	โนนสีสุก	หนองโบสถ์	นางรอง	บุรีรัมย์	210
	3	ม.9	โคกพลวง	หนองโบสถ์	นางรอง	บุรีรัมย์	200
	4	ม.12	หนองนกเขียน	เมืองแฝก	ลำปลายมาศ	บุรีรัมย์	200
	5	ม.17	หนองขุนปราบ	เมืองแฝก	ลำปลายมาศ	บุรีรัมย์	220
	6	ม.5	หนองสองห้อง	เมืองแฝก	ลำปลายมาศ	บุรีรัมย์	210
	7	ม.3	โคกสระ	โคกवान	ละหานทราย	บุรีรัมย์	210
	8	ม.2	โคกवान	โคกवान	ละหานทราย	บุรีรัมย์	200
	9	ม.6	หนองหมี	โคกवान	ละหานทราย	บุรีรัมย์	220
	10	ม.5	อโนทัย	เมืองไผ่	กระสัง	บุรีรัมย์	200
	11	ม.7	ติม	ศรีภูมิ	กระสัง	บุรีรัมย์	220
	12	ม.4	หนองกบ	หนองใหญ่	สตึก	บุรีรัมย์	210
	13	ม.8	แก	หนองแวง	บ้านใหม่ไชยพจน์	บุรีรัมย์	210
	14	ม.14	แกใต้	หนองแวง	บ้านใหม่ไชยพจน์	บุรีรัมย์	200
	15	ม.9	บง	หนองแวง	บ้านใหม่ไชยพจน์	บุรีรัมย์	220
	16	ม.16	หนองตาไก่	ลุมพลี	เมืองบุรีรัมย์	บุรีรัมย์	220
	17	ม.9	กระโดน	ไพศาล	ประโคนชัย	บุรีรัมย์	200
	18	ม.10	หนองยาง	ไพศาล	ประโคนชัย	บุรีรัมย์	210
	19	ม.3	ตลาดแย้	ถาวร	เฉลิมพระเกียรติ	บุรีรัมย์	220
				รวม			4,000



จัดทำระบบอนุรักษ์ดินและน้ำ ภายในสถานีพัฒนาที่ดินบุรีรัมย์



ก่อสร้างแหล่งน้ำในไร่นา ขนาด ๑,๒๖๐ ลบ.ม.

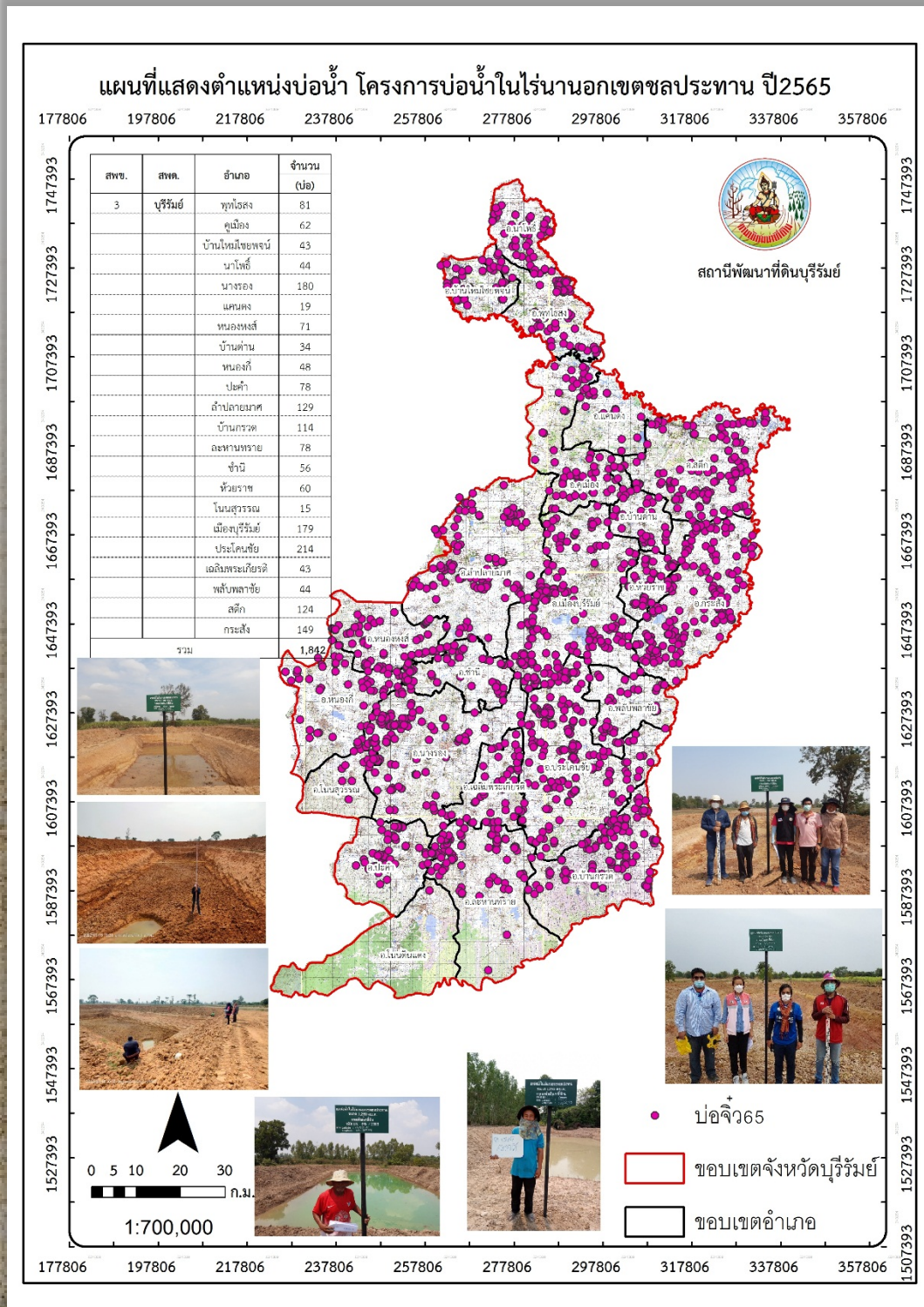
๑๕๐๐ บ่อ

ก่อสร้างแหล่งน้ำในไร่นา ขนาด ๑,๒๖๐ ลบ.ม. (เพิ่มเติมรอบ ๑)

๒๔๒ บ่อ

ก่อสร้างแหล่งน้ำในไร่นา ขนาด ๑,๒๖๐ ลบ.ม. (เพิ่มเติมรอบ ๒)

๑๐๐ บ่อ



๒.๑ งบดำเนินงาน

ที่		งบประมาณ
1	กิจกรรมหลักที่ 8 ปรับปรุงคุณภาพดิน	
	-ส่งเสริมการปรับปรุงพื้นที่ดินกรด	9,600.00
	ส่งเสริมการพัฒนาพื้นที่ดินเค็ม	
	-จัดหาเมล็ดพันธุ์ปุ๋ยเพื่ออง	148,750.00
	-ส่งเสริมการเพิ่มผลผลิตข้าวในพื้นที่ดินเค็มน้อยและปานกลาง	15,000.00
2	กิจกรรมหลักที่ 11 ส่งเสริมการใช้สารอินทรีย์ลดการใช้สารเคมีทางการเกษตร	
	-ส่งเสริมการปลูกพืชปุ๋ยสด	120,000.00
	-ไถกลบตอซังเพื่อเพิ่มอินทรีย์วัตถุและแร่ธาตุในดิน	34,000.00
	-จัดหาเมล็ดพันธุ์พืชปุ๋ยสดจากเกษตรกร(ปอเทือง)	1,190,000.00
	-โครงการพัฒนาเกษตรกรของกลุ่มเดิมที่เข้มแข็งฯ(ครัวไทยสู่ครัวโลก)	227,500.00
	-โครงการพัฒนาเกษตรกรของกลุ่มเดิมที่เข้มแข็งฯ(ครัวไทยสู่ครัวโลก) (เพิ่มเติม)	162,500.00
	-โครงการเกษตรอินทรีย์ในโรงเรียนและยุวมอดิน	161,000.00
	-โครงการเกษตรอินทรีย์ในโรงเรียน	90,000.00
	-การจัดประชุมคณะอนุกรรมการพัฒนาที่ดินจังหวัด	44,860.00
3	กิจกรรม สร้างความตระหนักในการรักษาทรัพยากรดิน	
	-จัดกิจกรรมงานวันดินโลก	30,000.00
4	กิจกรรมหลักที่ 13 ธนาคารปุ๋ยอินทรีย์	
	-ธนาคารปุ๋ยอินทรีย์ (ต่อยอด)	119,000.00
5	กิจกรรมหลักที่ 12 ส่งเสริมเกษตรกรผู้ผลิตเกษตรอินทรีย์ด้วยระบบการรับรองแบบมีส่วนร่วม	
	-โครงการพัฒนากลุ่มเกษตรกรผู้ผลิตเกษตรอินทรีย์ด้วยระบบ PGS	35,000.00
	-โครงการฝึกอบรมด้านการพัฒนาเกษตรอินทรีย์ ปี 2565	52,500.00
6	กิจกรรมหลักที่ 18 พัฒนาที่ดินเพื่อสนับสนุนการปรับเปลี่ยนการผลิตในพื้นที่ไม่เหมาะสมตาม Agri-Map	
	-ปรับปรุงและเพิ่มศักยภาพการผลิตในพื้นที่ตาม Agri-Map	672,200.00
	-สนับสนุนการใช้พืชปุ๋ยสดปรับปรุงบำรุงดินในพื้นที่ทั่วไป	749,975.00
	-รับซื้อเมล็ดพันธุ์พืชปุ๋ยสดจากเกษตรกร ปี พศ. 2565 (เพิ่มเติม)	98,000.00
	-พัฒนาที่ดินเพื่อสนับสนุนการปรับเปลี่ยนการผลิตในพื้นที่ไม่เหมาะสมตาม Agri-Map	1,187,200.00
7	กิจกรรมหลักที่ 7 ส่งเสริมและพัฒนาเทคโนโลยีชีวภาพทางดิน	
	-ผลิตน้ำหมักชีวภาพ	78,000.00
	-ส่งเสริมการผลิตและการใช้สารอินทรีย์	39,000.00

๒.๑ งบดำเนินงาน (ต่อ)

8	กิจกรรมหลักที่ 6 การยกระดับการพัฒนาหมอดินอาสาให้มีส่วนร่วมและต่อยอดศูนย์ปฏิบัติการพัฒนาที่ดิน	
	-ปรับปรุงศูนย์เรียนรู้การพัฒนาที่ดินในสถานีพัฒนาที่ดิน	10,000.00
	-โครงการต่อยอดศูนย์ถ่ายทอดเทคโนโลยีการพัฒนาที่ดินเป็นศูนย์ฝึกปฏิบัติการพัฒนาที่ดิน	20,000.00
	-โครงการฝึกอบรมหมอดินอาสา 4.0	50,000.00
9	กิจกรรม การบริหารจัดการดินและวิเคราะห์ดินทางห้องปฏิบัติการ	
	-โครงการบริหารจัดการดินเชิงรุกแก่เกษตรกรรายแปลงผ่านบัตรดินดี	21,989.00
	-โครงการพัฒนาระบบ E-Service ข้อมูลคุณภาพดินระดับประเทศ ปี พศ. 2565	58,140.00
10	กิจกรรมหลักที่ 27 ส่งเสริมการดำเนินงานอันเนื่องมาจากพระราชดำริ	
	-โครงการพัฒนาอันเนื่องมาจากพระราชดำริ	194,500.00
	-สวนพฤกษศาสตร์ในโรงเรียน	5,200.00
	-ปกปักรักษาและปลูกรักษา	10,800.00
11	กิจกรรมหลักที่ 19 ความร่วมมือพัฒนาตำบล (SMART TAMBON)	
	-โครงการ ความร่วมมือพัฒนาตำบล (SMART TAMBON)	50,000.00
12	กิจกรรมหลักที่ 22 พัฒนาเทคโนโลยีการพัฒนาที่ดินในศูนย์เรียนรู้การเพิ่มประสิทธิภาพการผลิตสินค้าเกษตร	
	-โครงการศูนย์เรียนรู้เพิ่มประสิทธิภาพการผลิตสินค้าเกษตร(ศพก.)	204,700.00
13	กิจกรรมหลักที่ 19 เพิ่มประสิทธิภาพการใช้ประโยชน์ที่ดินในพื้นที่โครงการ 1 ตำบล 1 กลุ่มเกษตรกรทฤษฎีใหม่	
	-สาธิตการปรับปรุงบำรุงดิน	260,000.00
14	กิจกรรมหลักที่ 17 พัฒนาคุณภาพดินในระบบส่งเสริมเกษตรแบบแปลงใหญ่	
	-โครงการระบบส่งเสริมเกษตรแบบแปลงใหญ่(กรมส่งเสริม)	2,444,560.00
	-โครงการระบบส่งเสริมเกษตรแบบแปลงใหญ่ (กรมการข้าว)	133,600.00
	รวมทั้งสิ้น	11,305,404.00

ส่งเสริมการปรับปรุงพื้นที่ดินกรด



รายงานผลการวิเคราะห์ดิน		หน่วย		ผลวิเคราะห์		ระดับ		ค่ามาตรฐานการวิเคราะห์ดิน	
1. ความชื้นดินแห้ง (gd)	5.8	รวมดิน	< 4.9	ดินเหนียว	6.1-8.1	5.8-8.5	6.8-7.5	7.4-8.4	> 8.4
2. ความเค็ม (LR) (meq/100g)	156	CdCO ₃							
3. ค่าความเป็นกรด (EC) (dS/m)	0.82	ค่าปกติ	< 0.15	0.15-0.30	0.31	0.30	0.40	0.45	> 0.50
4. ปริมาณอินทรีย์วัตถุ (OM) (Molloy and Black)	0.31	ค่าปกติ	0.05	0.10	0.11-0.15	0.16	0.22	0.21-0.35	0.36-0.45
5. ปริมาณไนโตรเจน (N) (mg/kg DM)	6	ค่าปกติ	< 7	7-12	13-26	25-30			
6. ปริมาณฟอสฟอรัส (P) (mg/kg DM)	114	สูง	< 20	21-30	31-60				
7. ปริมาณแคลเซียม (Ca) (mg/kg DM)		สูง	< 100	101-200	201-300				
<p>ค่ามาตรฐานการวิเคราะห์ดิน (mg/kg DM) (ค่าปกติ)</p> <p>ค่ามาตรฐานการวิเคราะห์ดิน (mg/kg DM) (ค่าปกติ)</p>									
ค่าเฉลี่ยดินกรด (ค่าปกติ)		ค่าเฉลี่ยดินกรด (ค่าปกติ)		ค่าเฉลี่ยดินกรด (ค่าปกติ)		ค่าเฉลี่ยดินกรด (ค่าปกติ)		ค่าเฉลี่ยดินกรด (ค่าปกติ)	
ค่าเฉลี่ยดินกรด (ค่าปกติ)	122	ค่าเฉลี่ยดินกรด (ค่าปกติ)	187	ค่าเฉลี่ยดินกรด (ค่าปกติ)	187	ค่าเฉลี่ยดินกรด (ค่าปกติ)	187	ค่าเฉลี่ยดินกรด (ค่าปกติ)	187
ค่าเฉลี่ยดินกรด (ค่าปกติ)	234	ค่าเฉลี่ยดินกรด (ค่าปกติ)	170	ค่าเฉลี่ยดินกรด (ค่าปกติ)	170	ค่าเฉลี่ยดินกรด (ค่าปกติ)	170	ค่าเฉลี่ยดินกรด (ค่าปกติ)	170



ส่งเสริมพัฒนาพื้นที่ดินเค็ม

สนับสนุนพืชปุ๋ยสด (ปอเทือง) ในการปรับปรุงบำรุงดินในพื้นที่ดินเค็มน้อย และปานกลาง เพื่อเพิ่มผลผลิตข้าว ในพื้นที่ ต.หนองเยือง ต.หนองแวง อ.บ้านใหม่ไชยพจน์ จ.บุรีรัมย์ จำนวน ๑,๐๐๐ ไร่



โครงการพัฒนาเกษตรกรของกลุ่มเดิมที่เข้มแข็งฯ (ครัวไทยสู่ครัวโลก)



โครงการเกษตรอินทรีย์ในโรงเรียน

สนับสนุนวัสดุ ถังหมัก กากน้ำตาล เมล็ดพันธุ์ผัก กากน้ำตาล และการถ่ายทอดองค์ความรู้การพัฒนา ดิน ให้กับนักเรียน

โดยมีโรงเรียนใหม่ ๒ แห่ง ได้แก่ โรงเรียนบ้านกระโดนหนองยางและโรงเรียนบ้านหนองละหานทราย



โรงเรียนต่อยอด ๑๒ แห่ง ดังนี้

- ๑.โรงเรียนบ้านหนองเขือก ตำบลเมืองแก อำเภอสตึก จังหวัดบุรีรัมย์
- ๒.โรงเรียนบ้านตลาดชัย ตำบลสองห้อง อำเภอมืองบุรีรัมย์ จังหวัดบุรีรัมย์
- ๓.โรงเรียนบ้านทุ่งวัง ตำบลทุ่งวัง อำเภอสตึก จังหวัดบุรีรัมย์
- ๔.โรงเรียนตำราวจตะเวนชายแดนทรัพย์ทรายทอง ตำบลโคกมะม่วง อำเภอปะคำ จังหวัดบุรีรัมย์
- ๕.โรงเรียนบ้านหนองไทร (ปัญญาคุณครูสรรค์) ตำบลหนองไทร อำเภอนางรอง จังหวัดบุรีรัมย์
- ๖.โรงเรียนบ้านทองกลาง ต.ทองกลาง อ.บ้านใหม่ไชยพจน์ จ.บุรีรัมย์
- ๗.โรงเรียนบ้านหนองทองลิ้ม ตำบลหนองโบสถ์ อำเภอนางรอง จังหวัดบุรีรัมย์
- ๘.โรงเรียนบ้านหนองซอน ตำบลกัณฑ์ธารามย์ อำเภอกระสัง จังหวัดบุรีรัมย์
- ๙.โรงเรียนบ้านโคกไม้แดงหัวกระสัง ตำบลหูทำนบ อำเภอปะคำ จังหวัดบุรีรัมย์
- ๑๐.โรงเรียนบ้านหนองปลิง ตำบลโคกสะอาด อำเภอลำปลายมาศ จังหวัดบุรีรัมย์
- ๑๑.โรงเรียนบ้านหนองปรือน้อย ตำบลสวายจิก อำเภอมืองบุรีรัมย์ จังหวัดบุรีรัมย์
- ๑๒.โรงเรียนบ้านร่มไทร ตำบลสองห้อง อำเภอมืองบุรีรัมย์ จังหวัดบุรีรัมย์



จัดกิจกรรมงานวันดินโลก

จัดขึ้นในวันพฤหัสบดีที่ ๒๒ ธันวาคม ๒๕๖๕ สถานีพัฒนาที่ดินบุรีรัมย์ ร่วมกับหน่วยงานสังกัดกระทรวงเกษตรและสหกรณ์ และหน่วยงานภาคีภายในจังหวัด ร่วมจัดงานวันดินโลก ปี ๒๕๖๕ หัวข้อ "Soils where food begins : อาหาร ก่อกำเนิด เกิดจากดิน" ณ สถานีพัฒนาที่ดินบุรีรัมย์ ตำบลคูเมือง อำเภอคูเมือง จังหวัดบุรีรัมย์

นายจำเริญ แหวนเพชร รองผู้ว่าราชการจังหวัดบุรีรัมย์ เป็นประธานเปิดงานวันดินโลก โดยนายเกรียงไกร ไชยโพธิ์ ผู้อำนวยการสถานีพัฒนาที่ดินบุรีรัมย์ กล่าวรายงาน พร้อมด้วยหัวหน้าส่วนราชการกระทรวงเกษตรและสหกรณ์ และเจ้าหน้าที่สถานีพัฒนาที่ดินบุรีรัมย์ หมอดินอาสา นักเรียน และประชาชน เข้าร่วมงาน

22 ธันวาคม 2565

สถานีพัฒนาที่ดินบุรีรัมย์
Buriram Land Development Station

วันดินโลก World Soil Day 2022

ธีม: SOILS: WHERE FOOD BEGINS

ธีม & ข้อป

- เน้นรณรงค์เชิงบูรณาการ
- เน้นรณรงค์จากหน่วยงานภาครัฐและภาคเอกชน
- แปลงเกษตรพอเพียง ง่าย ๆ ใคร ๆ ก็ทำได้
- มลพิษและสินค้าเกษตร
- กิจกรรมสนุกสนานครบ
- แต่งทำอาหารกลางวันทานเล่น
- พืชจับปลาวาสนาก

ไฮไลท์

- ประสมการณ หมอดินอาสา และปราชญ์เกษตร
- ดื่บตามกับสิ่กักขณว้เน่ดเ่ด
- ทุ่บปอ่หองเส่คองปุ่ร่ดเ่
- ทุ่บทุ่บว้เน่ดเ่ด

โซ่

- ทุ่บทุ่บว้เน่ดเ่ด
- ทุ่บทุ่บว้เน่ดเ่ด

โซ่

- ทุ่บทุ่บว้เน่ดเ่ด
- ทุ่บทุ่บว้เน่ดเ่ด



วัตถุประสงค์

๑. เพื่อกระตุ้นให้เกษตรกรเห็นความสำคัญในการปรับปรุงบำรุงดินด้วยปุ๋ยพืชสด และมีส่วนร่วมในการดำเนินงานส่งเสริมการใช้ปุ๋ยพืชสดและขยายผล
๒. เพื่อลดต้นทุนการผลิตของเกษตรกรจากการใช้ปุ๋ยเคมีและลดการนำเข้าปุ๋ยเคมี
๓. เพื่อฟื้นฟูปรับปรุงสภาพดินให้ดีขึ้นและรักษาระบบนิเวศและสภาพแวดล้อมที่ดี



โครงการพัฒนากลุ่มเกษตรกรผู้ผลิตเกษตรอินทรีย์ด้วยระบบฯ PGS

สถานีพัฒนาที่ดินบุรีรัมย์ ได้โครงการฝึกอบรมด้านการพัฒนาเกษตรอินทรีย์หลักสูตร “การขับเคลื่อนเกษตรอินทรีย์ด้วยระบบการรับรองแบบมีส่วนร่วม PGS” เพื่อให้เกษตรกรผู้เข้าร่วมโครงการฯ (กลุ่มใหม่ขั้นที่ ๑) จำนวน ๖ กลุ่ม ๓๕ ราย ได้มีความรู้เรื่องเกษตรอินทรีย์มาตรฐานการตรวจรับรอง และกระบวนการรับรองแบบ มีส่วนร่วม PGS และได้สนับสนุนถักหมัก กากน้ำตาล วัสดุ ในการหมักและสารเร่งซูเปอร์ พด.ให้กับเกษตรกร พร้อมถ่ายถอดองค์ความรู้พัฒนาที่ดิน



กิจกรรมหลักที่ ๑๘

พัฒนาที่ดินเพื่อสนับสนุนการปรับเปลี่ยนการผลิตในพื้นที่ไม่เหมาะสมตาม Agri-Map

เป็นการสนับสนุนปัจจัยการผลิตให้กับเกษตรกรที่เข้าร่วมโครงการปรับเปลี่ยนการผลิตในพื้นที่ไม่เหมาะสมตาม Agri-Map ได้แก่ ถังหมัก กากน้ำตาล ปุ๋ยหมัก น้ำหมัก เมล็ดพันธุ์ปอเทืองและสารปรับปรุงบำรุงดิน (โดโลไมท์)



ผลิตน้ำหมักชีวภาพ

ส่งเสริมการผลิตและการใช้สารอินทรีย์

เพื่อใช้ในการแจกจ่ายให้แก่เกษตรกร



กิจกรรมหลักที่ ๖

การยกระดับการพัฒนาหมอดินอาสาให้มีส่วนร่วมและต่อยอดศูนย์ฯ

โครงการฝึกอบรมหมอดินอาสา ๔.๐

สถานีพัฒนาที่ดินบุรีรัมย์ได้รับจัดสรรอบรมหมอดิน ๑,๖๘๘ ราย โดยจัดเป็น ๓ หลักสูตร ดังนี้

หลักสูตรที่ ๑ ฝึกการปฏิบัติและเรียนรู้ในงานวันดินโลกประจำปี พ.ศ. ๒๕๖๔ ที่จัดขึ้น ณ ทุ่งกุลาร้องไห้ จังหวัดร้อยเอ็ด จำนวน ๑๐๐ ราย



หลักสูตรที่ ๒ ฝึกการปฏิบัติและเรียนรู้ ณ ศูนย์ฝึกหมอดินอาสา ภายในจังหวัดบุรีรัมย์ จำนวน ๑๘๘



หลักสูตรที่ ๓ การพัฒนาศักยภาพของหมอดินอาสาด้านการเกษตรให้สามารถเข้าถึงข้อมูลถึงความรู้หมอดินอาสา รูปแบบดิจิทัล และใช้เทคโนโลยีสารสนเทศเพื่อการพัฒนาพื้นที่การเกษตรของตนเอง ระยะเวลาในการอบรม จำนวน ๑ วัน

๑. ร่วมงานวันดินโลก ณ สพด.บุรีรัมย์



๒. งานวันหมอดินอาสา ณ สพด.บุรีรัมย์



๓. การพัฒนาศักยภาพของหมอดินอาสาด้านการเกษตรให้สามารถเข้าถึงข้อมูลถึงความรู้หมอดินอาสา

รูปแบบดิจิทัล



โครงการพัฒนาระบบ E-Service ข้อมูลคุณภาพดินระดับประเทศ ปี พ.ศ. ๒๕๖๕



โครงการพัฒนาอันเนื่องมาจากพระราชดำริ

โครงการฟาร์มตัวอย่างฯ กระจ่างตามพระราชดำริ ตั้งอยู่ที่ บ้านกระเจา หมู่ที่ ๗ ตำบลลำดวน อำเภอกะสัง จังหวัดบุรีรัมย์ มีพื้นที่ประมาณ ๙๖๐ ไร่ โครงการฟาร์มตัวอย่างฯ กระจ่างตามพระราชดำริ ตั้งอยู่ที่ บ้านกระเจา หมู่ที่ ๗ ตำบลลำดวน อำเภอกะสัง จังหวัดบุรีรัมย์ มีพื้นที่ประมาณ ๙๖๐ ไร่

ปุ๋ยสูตรพระราชทานจากสมเด็จพระเทพรัตนราชสุดาฯ สยามบรมราชกุมารี ที่ทรงมีพระบรมราชนุญาตให้ดำเนินการเผยแพร่สู่เกษตรกร เป็นสูตรที่พระองค์ท่านได้ศึกษาเรื่องการทำปุ๋ยหมัก พร้อมทั้งเขียนด้วยลายพระหัตถ์อธิบายวิธีการทำอย่างละเอียดว่า ปุ๋ยมีประโยชน์อย่างไร ทำไมต้องทำปุ๋ยหมัก วัสดุที่ใช้วิธีการที่จะทำให้เป็นปุ๋ยหมักทำอย่างไร จนถึงขั้นตอนการนำไปใช้ประโยชน์ ซึ่งจะทำให้ประหยัดเรื่องการใช้ปุ๋ยเคมีได้มากน้อยเพียงไร พระองค์ทรงวาดเป็นการ์ตูนประกอบในสูตรพระราชทานนี้ด้วย



ปกป้องทรัพยากรและปลูกรักษา

สถานีพัฒนาที่ดินบุรีรัมย์ ได้รับงบประมาณดำเนินงานโครงการปกป้องทรัพยากรและปลูกรักษา อันเนื่องมาจากพระราชดำริฯ สมเด็จพระเทพรัตนราชสุดาฯ สยามบรมราชกุมารี ประจำปี ๒๕๖๕ เพื่อสนองพระราชดำริฯ และสนับสนุนการดำเนินงานโครงการอนุรักษ์พันธุกรรมพืชอันเนื่องมาจากพระราชดำริฯ และสถานีพัฒนาที่ดินบุรีรัมย์ พิจารณาทบทวนกิจกรรมการดำเนินงานโครงการฯ และจัดทำแผนการดำเนินงานโครงการอนุรักษ์พันธุกรรมพืชอันเนื่องมาจากพระราชดำริฯ ประจำปี ๒๕๖๕ ประกอบด้วยกิจกรรม ดังนี้

๑. กิจกรรมปกป้องทรัพยากร เพื่อรักษาพื้นที่ป่าธรรมชาติของสถานีพัฒนาที่ดิน ให้คงสภาพเป็นป่าดั้งเดิม เพื่ออนุรักษ์ทรัพยากร พื้นที่ดำเนินการ ๑๐ ไร่

๒. กิจกรรมปลูกรักษาทรัพยากร เพื่อปลูกและบำรุงรักษาแปลงปลูกรักษาในพื้นที่สถานีพัฒนาที่ดิน และพื้นที่ โครงการอนุรักษ์พันธุกรรมพืช อันเนื่องมาจากพระราชดำริฯ พื้นที่ดำเนินการ ๔ ไร่

๓. กิจกรรมสร้างจิตสำนึกในการอนุรักษ์ทรัพยากรให้แก่สมาชิกสวนพฤกษศาสตร์โรงเรียน เพื่อถ่ายทอดและต่อยอดองค์ความรู้ด้านการพัฒนาที่ดินให้แก่โรงเรียนที่เป็นสมาชิกสวนพฤกษศาสตร์โรงเรียนในการนี้ พื้นที่เป้าหมายการดำเนินงาน ๔ โรงเรียน แบ่งเป็น โรงเรียนใหม่ จำนวน ๒ โรงเรียน ได้แก่ โรงเรียนบ้านหนองกระโก อ.แคนดง จ.บุรีรัมย์ และโรงเรียนบ้านสองชั้น อ.กระสัง จ.บุรีรัมย์ และโรงเรียนต่อยอด ๒ โรงเรียน ได้แก่ โรงเรียนบ้านแพงพวย (สังฆคุรุราษฎร์บำรุง) ตำบลนางรอง อำเภอนางรอง จังหวัดบุรีรัมย์ และโรงเรียนบ้านยายคำ ตำบลยายแยมพัฒนา อำเภอลำทะเมนชัย จังหวัดบุรีรัมย์



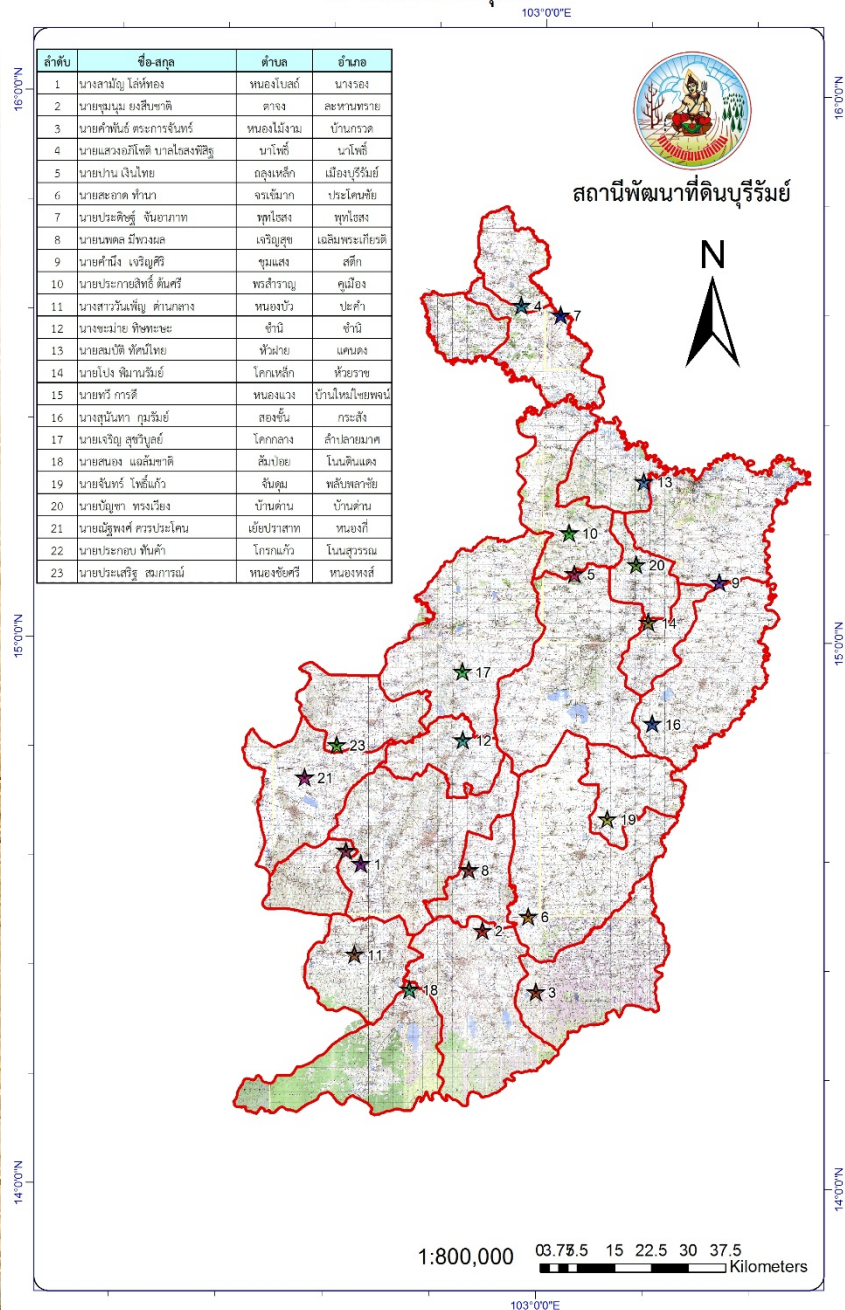
กิจกรรมหลักที่ ๒๒

พัฒนาคนโดยการพัฒนาที่ดินในศูนย์เรียนรู้การเพิ่มประสิทธิภาพการผลิตสินค้าเกษตร

โครงการศูนย์เรียนรู้เพิ่มประสิทธิภาพการผลิตสินค้าเกษตร (ศพก.)

สถานีพัฒนาที่ดินบุรีรัมย์ ดำเนินการสนับสนุนปัจจัยการผลิตพร้อมจัดตั้งฐานเรียนรู้ ด้านการพัฒนาที่ดิน ประกอบด้วย ฐานเรียนรู้ด้านการผลิตปุ๋ยหมัก, ฐานเรียนรู้ด้านการผลิตน้ำหมักชีวภาพ ให้กับศูนย์เรียนรู้การเพิ่มประสิทธิภาพการผลิตสินค้าเกษตร (ศพก.) จำนวน ๒๓ ศูนย์

แผนที่แสดงตำแหน่งที่ตั้ง ศูนย์เรียนรู้การเพิ่มประสิทธิภาพการผลิตสินค้าเกษตร (ศพก.) สถานีพัฒนาที่ดินบุรีรัมย์



กิจกรรมหลักที่ ๑๙ เพิ่มประสิทธิภาพการใช้ประโยชน์ที่ดินในพื้นที่โครงการ ๑ ตำบล ๑ กลุ่มเกษตรกรทฤษฎีใหม่

สนับสนุนปัจจัยผลิตน้ำหมักชีวภาพ สำหรับเกษตรกร จำนวน ๑๓๐ ราย

๑. ถังหมักขนาด ๑๒๐ ลิตร

๒. กากน้ำตาล

๓. วัสดุหมัก (พืชผัก ผลไม้)

การถ่ายทอดองค์ความรู้และให้คำแนะนำการวิเคราะห์ตัวอย่างดินในพื้นที่เกษตรกร



โครงการระบบส่งเสริมเกษตรแบบแปลงใหญ่ (กรมส่งเสริมการเกษตร)

สถานีพัฒนาที่ดินบุรีรัมย์ได้รับงบประมาณสนับสนุนโครงการระบบส่งเสริมเกษตรแบบแปลงใหญ่

กรมส่งเสริมการเกษตร ๕๐ แปลง มีแปลงใหม่ ๒๘ แปลง โดยมีการสนับสนุนดังนี้

- ๑.ผลิต-จัดหาเมล็ดพันธ์
- ๒.ส่งเสริมการใช้ปุ๋ยพืชสด
- ๓.ปรับปรุงพื้นที่ดินกรด
- ๔.ส่งเสริมพื้นที่ดินกรด
- ๕.ผลิตปุ๋ยหมัก พด.
- ๖.ผลิตน้ำหมัก
- ๗.บริการวิเคราะห์ดิน
- ๘.ถ่ายทอดองค์ความรู้



กรมการข้าว

- ๑.โลกใบตอซัง ๑ แปลง
- ๒.ผลิตน้ำหมัก ๑๐,๐๐๐ ลิตร
- ๓.วิเคราะห์ดิน ๒ ตัวอย่าง
- ๔.ถ่ายทอดองค์ความรู้ ๒๔ แปลง



๓.๑ กิจกรรมภายในสถานี

กิจกรรมการปลูกไม้ยืนต้นและหญ้าแฝก เพื่อการอนุรักษ์ดินและน้ำ เนื่องในโอกาสวันเฉลิมพระชนมพรรษา ๒๘ กรกฎาคม ๒๕๖๕



กิจกรรมวันหมอดินอาสา ๑๐ กุมภาพันธ์ ๖๕

กรมพัฒนาที่ดินประกาศให้วันที่ ๑๐ กุมภาพันธ์ ของทุกปี เป็นวันหมอดินอาสากรมพัฒนาที่ดิน (LDD Volunteered Soil Doctor Day)

โดยกรมพัฒนาที่ดินเป็นผู้กำหนดคำขวัญ วันหมอดินอาสากรมพัฒนาที่ดิน เป็นประจำทุกปี สำหรับในปีแรก ๑๐ กุมภาพันธ์ ๒๕๖๕ คือ “หมอดินอาสา ผู้นำพาอาหารปลอดภัย”



กิจกรรมเนื่องในวันพระราชทานธงชาติไทย ๒๘ กันยายน (Thai National Flag Day) ประจำปี ๒๕๖๕



กิจกรรมโครงการปลูกต้นไม้ เนื่องในวันรักต้นไม้ประจำปีของชาติ พ.ศ. ๒๕๖๕



"รวมน้ำใจช่วยเหลือหมอดินอาสาและเจ้าหน้าที่ผู้ประสภภัยน้ำท่วม"



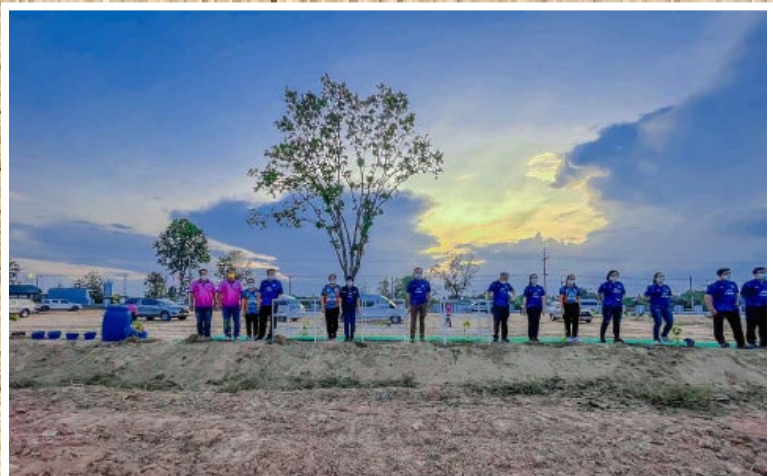
พต.บุรีรัมย์ ร่วมช่วยเหลือผู้ประสบอุทกภัยจังหวัดบุรีรัมย์



เปิดบ้าน พต.“งานพัฒนาที่ดินแห่งนครชัยบุรีรินทร์ ก้าวไกลด้วยนวัตกรรม” ณ สถานีพัฒนาที่ดินบุรีรัมย์
วันพฤหัสบดีที่ 29 กันยายน พ.ศ.2565 เวลา 10.00 น. จัดประชุมสรุปผลการดำเนินงานสำนักงานพัฒนาที่ดิน
เขต 3 ประจำปี พ.ศ.2565 /แนวทางการขับเคลื่อนการปฏิบัติงานปี พ.ศ.2566 และเปิดบ้าน พต.“งานพัฒนาที่ดินแห่ง
นครชัยบุรีรินทร์ ก้าวไกลด้วยนวัตกรรม” ณ สถานีพัฒนาที่ดินบุรีรัมย์ ตำบลคูเมือง อำเภอคูเมือง จังหวัดบุรีรัมย์



อธิบดีกรมพัฒนาที่ดิน ลงพื้นที่ตรวจราชการในพื้นที่จังหวัดบุรีรัมย์ โดยมี นายชาติชาย ประสาร์วัน ผู้อำนวยการสำนักงานพัฒนาที่ดินเขต ๓ และนายเกรียงไกร ไชยโพธิ์ ผู้อำนวยการสถานีพัฒนาที่ดินบุรีรัมย์ พร้อมคณะให้การต้อนรับ ร่วมรับฟังแนวทางการดำเนินงาน ปัญหาและอุปสรรค พร้อมให้กำลังใจ



๓.๒ กิจกรรมร่วมกับจังหวัด

สถานีพัฒนาที่ดินบุรีรัมย์พร้อมด้วยเจ้าหน้าที่กลุ่มวิเคราะห์ดิน สำนักงานพัฒนาที่ดินเขต ๓ ร่วมให้บริการคลินิกดิน ในโครงการคลินิกเกษตรเคลื่อนที่ในพระราชานุเคราะห์ สมเด็จพระบรมโอรสาธิราชฯ สยามมกุฎราชกุมาร



งานวันถ่ายทอดเทคโนโลยีเพื่อเริ่มต้นฤดูการผลิตใหม่ field Day



ร่วมพิธีทำบุญตักบาตร พระสงฆ์และสามเณร จำนวน ๑๔๕ รูป และร่วมพิธี
ถวายจตุปัจจัยไทยธรรม แต่พระสงฆ์ ในวันเฉลิมพระเกียรติสมเด็จพระนางเจ้าฯ พระ
บรมราชินี เนื่องในโอกาสวันเฉลิมพระชนมพรรษา ๓ มิถุนายน ๒๕๖๕ ณ บริเวณ
ด้านหน้าหอพระพุทธสิหิงค์ ศาลากลางจังหวัดบุรีรัมย์ (หลังเดิม)



ร่วมออกหน่วยแพทย์อาสาสมเด็จพระศรีนครินทราบรมราชชนนี



ร่วมกิจกรรมเฉลิมพระเกียรติพระบาทสมเด็จพระเจ้าอยู่หัว เนื่องในโอกาสวัน
เฉลิมพระชนมพรรษา ๒๘ กรกฎาคม ๒๕๖๕ จังหวัดบุรีรัมย์

